



РЕПУБЛИКА СРПСКА
МИНИСТАРСТВО ПОЉОПРИВРЕДЕ, ШУМАРСТВА И ВОДОПРИВРЕДЕ
РЕПУБЛИЧКИ ХИДРОМЕТЕОРОЛОШКИ ЗАВОД

**АГРОМЕТЕОРОЛОШКИ УСЛОВИ У ПРОИЗВОДНОЈ 2024/2025. ГОДИНИ
НА ТЕРИТОРИЈИ РЕПУБЛИКЕ СРПСКЕ**

Временске прилике на простору Републике Српске у периоду од октобра 2024. до септембра 2025. године имале су одступања у односу на вишегодишњи просјек. Производна година била је топлија са мање падавина од уобичајног. Падавина су биле лоше распоређене и временски и просторно, а и није било довољно да задовоље потребе биљака за водом.

Послије благе и умјерено влажне зиме, прољеће и почетак вегетације карактерисале су појаве касних прољећних мразева који су нанијели велике штете воћарским културама. Највећа оштећења претрпела је кајсија, затим шљива, вишња, трешња и бресква, а штета је забиљежена и на ораху и крушки. Такође, током цветања и оплодње воћа и винове лозе било је влажно време са честим кишима што је ометало лет инсеката, што је ометало опрашивање и оплодњу, тако да је био угрожен принос воћа.

Топлотни услови, као и услови влажности у прољеће били су повољни за сјетву, раст и ницање прољећних усјева. Редовне и повремене обилне кише током марта и априла добро су дошле послије сувљег зимског периода да наквасе површински и створе добре резерве влаге у дубљим слојевима земљишта.

Јун је мјесец познат као најкишовитији мјесец на нашем подручју, гдје можемо рећи да кише уопште није било. Тај екстрем изазвао је велике штете на свим прољећним усјевима, а нарочито на соји и кукурузу, што се тиче сунцокрета он је лакше поднио овакве временске прилике. Суша се наставила почетком јула, а значајније падавине, понегде праћене временским непогодама и градом, регистроване су у другој половини мјесеца, ове падавине су касно дошле за усјеве.

На крају вегетационог периода дошле су кише које су само помогле да се накваси земљиште и омогући лакша припрема за предстојећу сјетву озимих жита. Изузев озимих жита, која су имала добар принос и квалитет, све друге пољопривредне културе имале су веома слаб принос. Како је у свим крајевима била суша, штете су зависиле од сорте и хибрида, као и од времена сјетве, примијењене агротехнике, а нарочито од квалитета земљишта.

ЈЕСЕЊИ ПЕРИОД (ОКТОБАР - НОВЕМБАР) 2024. ГОДИНЕ

Јесењи период (октобар-новембар) 2024. Октобар на подручју Републике Српске обиљежило је топлије вријеме, са мањом количином падавина у већини мјеста од просјечних вриједности за мјесец октобар.

Током већег дијела октобра било је топло, али су максималне температурае биле испод вишегодишњег просјека. Нешто ниже температурае забиљежене су средином прве и крајем друге декаде октобра. Минималне јутарње температурае

забиљежене су почетком мјесеца и почетком треће декаде, када су регистровани углавном слаби мразеви и то само у вишим предјелима.

Минимална температура ваздуха у већини мјеста забиљежена је (1 октобра), у вишим крајевима имала је вриједности од -4 до -1, у нижим од 3 до 5, на југу до 8°C.

Топлотни услови, укључујући и температуре сјетвеног слоја земљишта, током октобра били су повољни за припрему и сјетву озимих усјева, као и за клијање и ницање раније посијаних култура. Током октобра пало је знатно мање падавина од уобичајеног за овај мјесец, осим крањег запада Српске гдје је измјерено више падавина од просјека.

Током октобра временске прилике су одговарале за обављање предвиђених пољопривредних радова као што су: јесења обрада и сјетва озимих усјева и ђубрење њива, берба пристиглог воћа, поврћа, грожђа, кукуруза.

Новембар на подручју Републике Српске обиљежило је просјечно вријеме, са мањом количином падавина у већини мјеста од просјечних вриједности за мјесец новембар.

Максималне дневне температуре током прве седмице и већи дио треће декаде најчешће су биле изнад, а у другој декади испод вишегодишњег просека.

Током прве декаде биле су изражене дневне температурне амплитуде, у већини крајева било је слабих и умјерених мразева на 2 m висине и у приземном слоју ваздуха. Чешћа појава јутарњих мразева регистрована од средине мјесеца до средине треће декаде новембра, у нижим умјереног у вишим јаког интензитета.

Ови мразеви нису негативно утицали на озиме усјеве који су се налазили у почетним фазама развоја, како на оне из оптималних рокова сјетве тако и на усјеве посијане у толерантним роковима.

Током новембра у већини мјеста пало је мање падавина од уобичајеног за овај мјесец, осим у појединим мјестима на западу и на истоку Српске гдје је пало више кише од просјека. Током друге и треће декаде дошло је до формирања мањег снијежног покривача у већини производних подручја и његовог повећања у брдско-планинским предјелима. Снијегни покривач се у нижим предјелима брзо истопио и додатно повећао залиху зимске влаге.

Уз мање прекиде због падавина, током већег дијела новембра временске прилике су одговарале за обављање предвиђених пољопривредних радова као што су: резивање воћа и винове лозе, попуна празних мјеста у воћњацима, обрада и ђубрење земљишта берба касног воћа и купусњача, као и други пољопривредни радови.

ТЕМПЕРАТУРЕ МАКСИМАЛНЕ 2024/2025.												
	Бања Лука	Добој	Бијељина	Соколац	Чемерно	Мркоњић Град	Приједор	Нови Град	Требиње	Србац	Вишеград	
октобар 2024.	28,5	28,5	29,4	23,2	20,0	24,7	27,3	27,9	26,4	28,4	27,6	
новембар 2024.	19,5	20,5	19,7	16,2	15,2	20,0	19,5	18,0	23,2	16,5	15,2	
децембар 2024.	17,0	13,5	12,8	11,3	11,4	12,0	11,2	12,8	17,2	14,2	9,2	
јануар 2025.	18,1	18,8	19,4	14,4	10,4	16,0	18,7	19,7	17,8	19,5	16,6	
фебруар 2025.	15,0	16,5	17,6	10,9	8,6	14,0	15,9	15,2	17,0	14,5	15,5	
март 2025.	23,1	23,7	23,7	19,1	16,6	21,4	23,0	22,9	22,0	22,5	24,0	
април 2025.	29,4	28,7	28,0	22,9	19,4	25,5	29,0	28,0	26,0	27,7	29,5	
мај 2025.	31,1	30,7	30,2	24,5	20,6	27,2	30,6	29,2	27,5	30,2	30,4	
јун 2025.	38,7	38,9	38,9	33,4	30,8	36,0	38,1	37,7	37,1	38,0	40,1	
јул 2025.	38,6	39,0	38,4	34,4	32,5	36,8	37,6	37,7	39,8	37,1	40,0	
август 2025.	37,5	37,1	37,9	31,5	29,6	32,4	37,7	36,7	40,6	36,2	37,5	
септембар 2025.	33,0	33,4	33,0	26,5	24,2	29,2	32,5	31,5	31,0	31,9	32,5	

ЗИМА (ДЕЦЕМБАР - ФЕБРУАР) 2024/2025. ГОДИНЕ

Зима 2024./2025. године (децембар-фебруар) Децембар на подручју Републике Српске обиљежило је просјечно вријеме, са већом количином падавина у већини мјеста од просјечних вриједности за мјесец децембар.

Максималне дневне температуре у већем дијелу мјесеца биле су око просјека, док су у другом дијелу друге декаде биле знатно изнад просјека за ово доба године.

Топлотни услови у децембру, били су повољни за мировање озимих усјева, као и осталих дрвенастих презимљујућих култура и омогућавали су да касније посијана пшеница достигне одговарајући степен развоја и припреми се за зимско мировање.

Током децембра у већини мјеста пало је више падавина од уобичајеног за овај мјесец, осим у Херцеговини и у појединим мјестима на истоку Српске гдје је пало мање кише од просјека. У већини подручја у трећој декади било је снијежних падавина при чему је дошло до формирања снијежног покривача висине, од 5 до 30 cm, који је био добра термичка заштита озимим усјевима од појаве ниских температура које су регистроване до краја мјесеца. Децембарске падавине довеле су до повећања зимске резерве влаге у земљишту што ће за пољопривредне културе бити од значаја у наредном периоду.

Честе и обилне падавине, током прве и треће декаде децембра уз формирање снијежног покривача крајем мјесеца ометале су обављање актуелних пољопривредних радова на отвореном као што су: мјере њега и заштите, растурање ђубрива, припрема толих леја, попуна празних мјеста у воћњацима, као и други пољопривредни радови, који су предвиђени у овом мјесецу.

Јануар 2025. на подручју Републике Српске карактерисало је топлије од вишегодишњег просјека, са мањом количином падавинама.

Током већег дијела прве и треће декаде мјесеца температуре су биле изнад вишегодишњег просјека, док су током друге декаде максималне температуре биле ниже од просјечних а минималне температуре, углавном, око просјечних вриједности за ово доба године.

Високе температуре ваздуха у овом дијелу зиме нису утицала на мировање презимљујућих пољопривредних култура, као и на вишегодишње воћне културе и винову лозу, које се налазе у биолошком зимском мировању.

Током јануара падавина је било знатно мање од уобичајеног за овај период године. У првој и почетком друге декаде јануара забиљежене су снијежне падавине, гдје је дошло до формирања снијежног покривача, углавном мање висине, у низинама од 1 до 20 cm, у вишим предјелима од 15 до 40 cm. Снијег је обезбиједио добру термичку заштиту презимљујућим усјевима при појави јаких мразева. Усљед пораста дневне температуре ваздуха снијежни покривач се није дуго задржао и дошло је до отапања снијега.

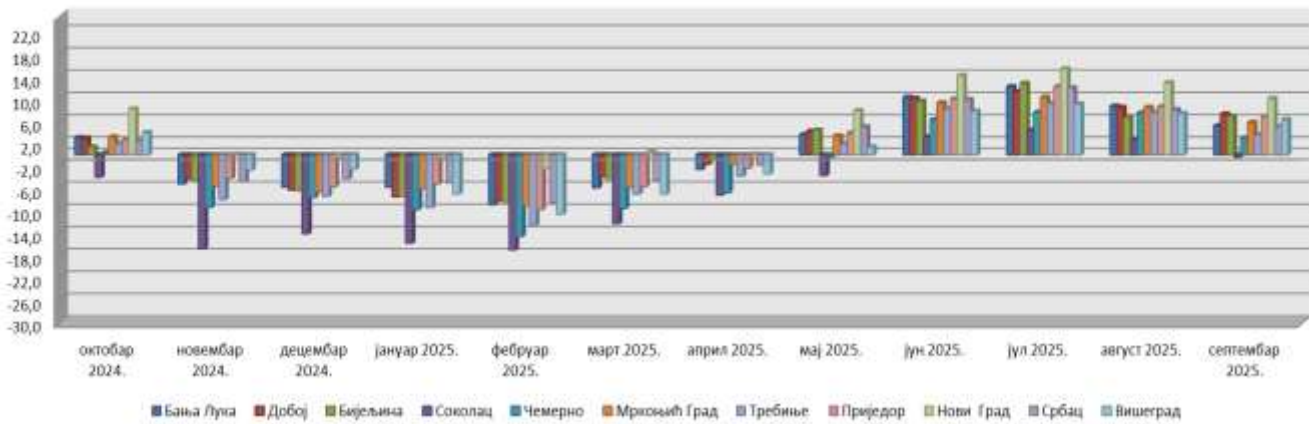
Временске прилике током већег дијела јануара омогућавали су извођење актуелних радова у пољу: (обрада земљишта, резидба воћа и винове лозе, ђубрење, заштита од глодара, припрема топлих леја, као и други пољопривредни радови).

Фебруар 2025. на подручју Републике Српске карактерисало је топлије од вишегодишњег просјека, са мањом количином падавинама. Током већег дијела фебруара било је често смјењивање топлог и хладног времена од уобичајеног за ово доба године. Прва и трећа декада биле су у већини мјеста топлије, са максималним температурама око и изнад просјека, док је друга била хладнија, са максималним температурама у већини дана испод вишегодишњег просјека.

У већем дијелу мјесеца у нижим предјелима регистрована је појава умјерених мразева на 2m од -7 до -10, а у вишим и планинским крајевима јачег интензитета од -10 до -17, односно од -8 до -16°C у приземном слоју ваздуха. Овако ниске температуре су у подручјима без снијежног покривача могле бити неповољне за стање озимих култура, нарочито оних које су слабије припремљене за зимски период јер могу изазвати оштећења надземне биомасе. Током другог дијела друге декаде фебруара у вишим и планинским предјелима забиљежени су ледени дани.

Током фебруара падавина је било знатно мање од уобичајеног за овај период године, осим на југу Херцеговине, гдје је пало више кише од просјека.

Минимална температура ваздуха - производна 2024/2025. година



У фебруару је регистрован и снијег, гдје је током друге декаде мјесеца и у низинама дошло до формирања мањег снијечног покривача, углавном мање висине од 1 до 15 cm, а у вишим предјелима од 15 до 40 cm. Снијег је обезбиједио добру термичку заштиту презимљујућим усјевима при појави јаких мразева. Усљед пораста дневне температуре ваздуха снијечни покривач се није дуго задржао и дошло је до отапања снијега.

Залиха зимске влаге у свим производним подручјима крајем фебруара била је добра, али су у наредном периоду неопходне нове и обилније падавине како би пољопривредне културе имале што боље стартне услове у првим мјесецима наставка вегетације.

Временске прилике током већег дијела фебруара, уз повремене прекиде због нестабилног времена, омогућавали су извођење актуелних радова у пољу: (обрада земљишта, резидба воћа и винове лозе, ђубрење, заштита од глодара, припрема топлих леја, као и други пољопривредни радови).

Бања Лука



ПРОЉЕЋЕ (МАРТ - МАЈ) 2025. ГОДИНЕ

Прољеће 2025. године (март-мај) Први прољећни мјесец на подручју Републике Српске карактерисало је топлије вријеме од просјека са знатно већом количином падавина.

Током првог дијела мјесеца било је топлије вријеме, када је у већини мјеста забиљежена и максимална мјесечна температура. У другој половини мјесеца марта преовладавало је промјенљиво вријеме са честим колебањима температуре, па су максималне температуре у том дијелу мјесеца имале вриједности од -2 до 23°C.

Период топлијег времена од уобичајеног условио је, у појединим мјестима, цвјетање раних воћних врста и сорти, као што су кајсије, ране шљиве и брескве. Минималне јутарње температуре су у већини дана биле изнад вишегодишњег просјека. Међутим, забележена су два периода са нижим температурама од уобичајених, средином прве, крајем друге и почетком треће декаде марта. Тада су, осим слабих, регистровани умјерени, а понегдје и јачи мразеви, на 2 m висине и до -12°C, у вишим и планинским предјелима, док је у приземном слоју ваздуха на 5cm у низинама забиљежена температура око -5°C. Мразеви ове јачине били су неповољни за све воћарске културе које се гаје на нашим просторима. Степен оштећења зависи од интензитета мраза, дужине трајања ниских температура и фено-фазе у којој се биљка налази. Најосјетљивији су тек приметни плодови и отворени цвјетови. Озиме усјеви су били у добром стању, а регистровани приземни мразерви нису нанјели већа оштећења.

Током марта падавина је било знатно више од уобичајеног за овај период године.

Обилнијих падавина било је, углавном, током друге и треће декаде марта.

ПАДАВИНЕ производна 2024/2025год.	Бања Лука	Добој	Бијељина	Соколац	Чемерно	Мркоњић Град	Приједор	Нови Град	Требиње	Србац	Вишеград
октобар 2024.	58,4	46,6	38,2	64,5	107,7	85,8	105,5	129,6	79,3	57,3	32,2
новембар 2024.	104,1	89,4	64,3	78,1	148,5	99,2	88,1	88,8	115,3	80,2	73,4
децембар 2024.	168,1	166,3	100,4	50,7	174,9	115,0	160,2	125,6	153,8	79,9	51,2
јануар 2025.	43,0	30,7	17,0	25,3	182,1	58,0	51,3	90,5	118,6	43,1	22,7
фебруар 2025.	49,2	36,0	15,1	9,6	120,3	36,5	61,8	60,2	203,2	38,5	13,3
март 2025.	180,8	146,5	76,5	152,5	395,4	187,5	150,8	195,7	256,4	117,5	136,4
април 2025.	71,9	58,2	48,0	96,8	54,6	61,9	48,5	69,6	50,3	57,2	34,6
мај 2025.	130,9	84,9	65,9	58,1	135,3	122,9	158,7	184,2	93,0	196,2	44,5
јун 2025.	6,7	0,4	0,0	30,7	8,7	25,3	5,2	2,7	7,0	0,6	5,1
јул 2025.	78,5	81,2	52,0	56,7	58,7	143,3	105,6	93,0	24,2	70,2	74,7
август 2025.	57,6	63,9	51,1	95,1	116,4	130,2	79,3	77,7	173,0	69,5	37,1
септембар 2025.	53,5	44,8	64,0	37,4	131,4	54,5	68,3	64,4	86,2	43,5	49,0

После дужег сувљег зимског периода падавине су добро дошле, да наквасе површински слој земљишта и да поправе залихе влаге у дубљим слојевима. Међутим, обилне и прекомјерне кише довеле су до стварања бујице, изливања и плављења појединих пољопривредних површина, што за посљедицу има прекиде у обављању припремних радова за сјетву, као и саме сјетве јарих усјева. Влажно и кишовито вријеме ометало је лет инсеката, а тиме је реметило оплодњу код процвјеталог воћа.

Честе и обилне падавине у марту повољно су утицале на развој биљних болести.

Април 2025. на подручју Републике Српске обиљежило је топлије вријеме од уобичајеног за ово доба године са падавинама у оквиру вишегодишњег просјека.

Током прве декаде априла преовладало је хладније вријеме од уобичајеног са појавом ниских температура током јутарњих часова. У наставку мјесеца било је топлије вријеме, када је у већини мјеста забиљежена и максимална мјесечна температура, које су у појединим мјестима достигле и до 30°C.

У другој половини прве и почетком друге декаде априла регистровани су, осим слабих, и умјерени, понегде и јаки мразеви, на 2 m висине са интензитетима и до -7°C, а у приземном слоју ваздуха до -10°C. Мразеви ове јачине били су неповољни за све воћне културе које се гаје на нашим просторима. Степен оштећења је зависио од интензитета мраза, дужине трајања ниских температура и фенофазе у којој се биљка налазила. Најосетљивији су тек приметни плодови и отворени цвјетови. Највеће штете претрпјела је кајсија, затим шљива, вишња, трешња и бресква.

Ипак, топлотни услови током априла омогућили су озимим житима интензиван пораст, а температуре земљишта и ваздуха углавном су погодовале и усјевима из прољећне сјетве за ницање и почетне фазе раста.

Током априла падавина су биле у оквиру просјека, али неравномјерно распоређене.

Највеће количине падавина забиљежене су током треће декаде мјесеца.

Повремено обилне падавине у облику кише, током марта и априла добро су дошле послуже сувљег зимског периода да наквасе површински и створе добре резерве влаге у дубљем слоју земљишта, а такође и да растворе хранива која су додата за презимљујуће усјеве и омогуће уједначено ницање и пораст јарих усјева. Честе и падавине у априлу повољно су утицале на развој биљних болести.

Временски услови током априла омогућавали су обављање предвиђених пољских радова са прекидима у периодима кишовитог времена. Чешће и обилније падавине у трећој декади априла прекидале су или одлагале пољопривредне радове.

Мај 2025. на подручју Републике Српске карактерисало је хладније вријеме од уобичајеног са нешто већом количином количином падавина од просјека за овај мјесец.

Током прве седмице маја било топлије вријеме од уобичајеног са температурама изнад вишегодишњег просјека, а затим је до краја мјесеца, преовладало свежије вријеме са температурама, у већини дана, испод вишегодишњег просјека. Најхладнија је била друга декада маја.

Топлотни услови су само почетком мјесеца били повољни за све актуелне пољопривредне културе. Током већег дијела мјесеца хладније и влажно вријеме ометало је и успоравало пораст јарих усјева, као и зрење и бербу пристиглог воћа и поврћа. Временске прилике најмање су сметале озимим житима.

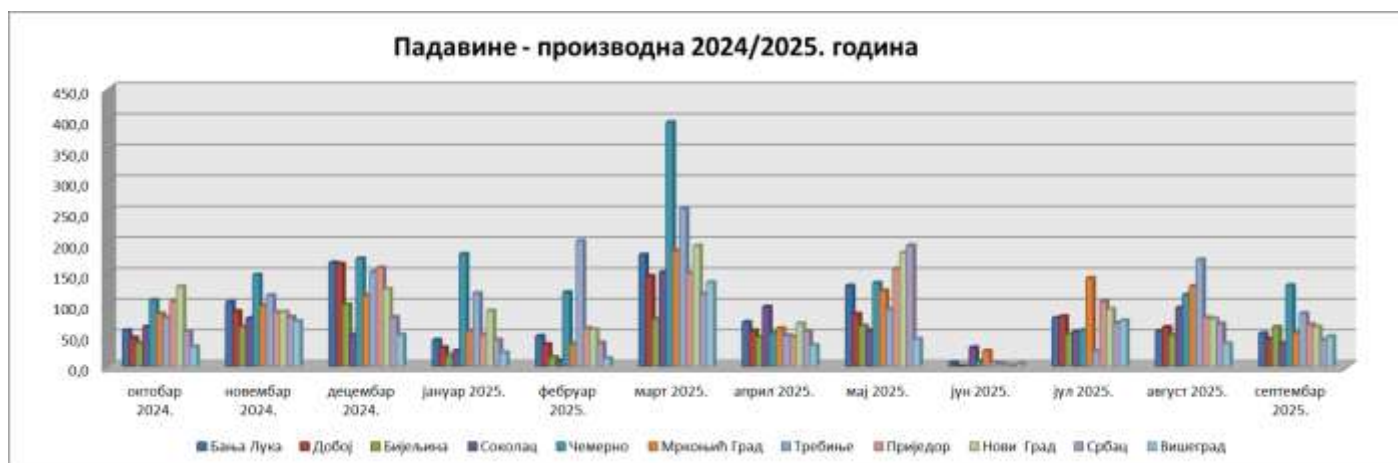
Падавине су током маја биле скоро свакодневна појава.

Током маја падавине су у западном дијелу Српске и на сјеверу Херцеговине биле нешто веће од просјека, док су у источном дијелу и на југу Херцеговине биле мање од вишегодишњег просјека.

Највеће количине падавина забиљежене су у другом дијелу прве и у првој половини треће декаде мјесеца.

Мајске падавине обезбиједиле су повољне услове влажности, како у површинским, тако и у дубљим слојевима земљишта. Влаге је било довољно за уједначен пораст прољећних усјева, као и за наливање зрна озимих жита. Међутим, влажно вријеме са скоро свакодневним падавинама током већег дијела мјесеца није пријало већини актуелних пољопривредних култура.

Честе и обилне падавине у мају повољно су утицале на развој биљних болести.



ЉЕТО (ЈУН - АВГУСТ) 2025. ГОДИНЕ

Љето 2025. године (јун-август) први љетњи мјесец карактерисало је топло и спарно вријеме, са знатно мањом количином падавина од вишегодишњег просјека.

Током већег дијела мјесеца преовладавало веома вруће вријеме знатно изнад просјека.

У периоду од 23. до 27. јуна максималне дневне у већини места су биле изнад 35, а

у појединим местима забиљежено је чак 41°C. Сунчано и топло вријеме обезбиједило је услове за завршне процесе зрења и бербу пристиглог воћа и поврћа, као и почетак жетве озимог јечма и пшенице.

Током већег дијела јуна падавина није било. У периоду од 17 до 21 јуна забиљежене су падавине у већем дијелу Српске, али су доспјеле падавине биле веома мале и углавном су биле пљусковитог карактера. Количине падавина биле су неуједначене, али је у подручјима где их је било значило је прољећним усјевима како би се донекле освјежиле. Ово је био најсушнији и најсунчанији јун са доста тропских дана.

Високе температуре ваздуха уз недостатак падавина значајно су смањиле

влажу у земљишту и узроковале сушу на цијелој територији Српске, што је угрожавало стање свих пољопривредних култура, нарочито оних из раније сјетве.

Тропске температуре и суво вријеме током већег дијела јуна повољно су утицале на

активност инсеката штеточина.

Временски услови током јуна омогућавале су извођење актуелних пољопривредних радова у пољу као што су: берби пристиглог воћа и поврћа, жетва и заштита од биљних болести и штеточина, као и други актуелни пољопривредни радови.

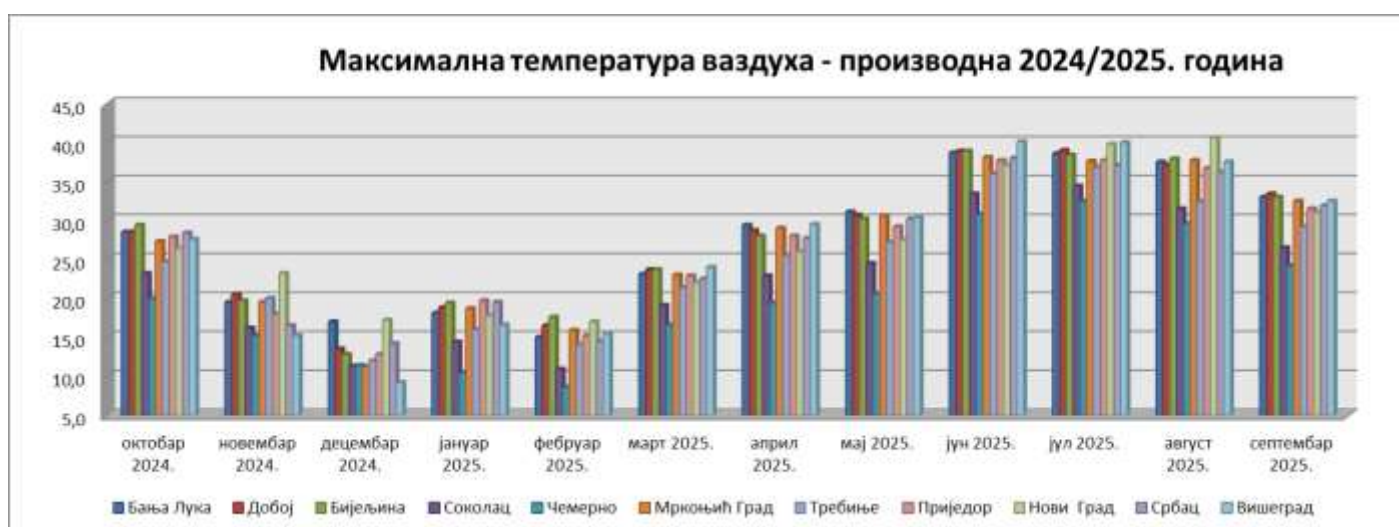


Јул 2025. на подручју Републике Српске карактерисало је топлије од вишегодишњег просјека, са промјенљивом количином падавина.

Најтоплији период је био од 20. до 27. када су забиљежене максималне температуре ваздуха. Максималне температуре у већини мјеста измјерене су (26 јула).

Топлотни услови нису погодовали пољопривредним културама, усљед појаве високих температура ваздуха. Високе температуре, праћене дуготрајном сушом, прекидају физиолошке процесе и изазивају стрес код биљака. У таквим временским условима биљке се боре против увенућа и значајно им се смањује родни потенцијал, а самим тим и приноси.

Током седмог мјесеца, тропске температуре ваздуха и продужени сушни период значајно су убрзали развој и активност бројних штеточина на пољопривредним културама.



Највише дневне температуре забиљежене су (26 јула), а максималне су измјерене у Бијељини, Приједору, Новом Граду 38; Бања Луци, Добоју, Фочи 39; Требињу, Зворнику, Вишеграду и Рудом 40, док су у вишим и планинским предјелима имале вриједности од 32 до 35°C. Током јула падавине су биле честа појава, али неравномјерно распоређене. У већини мјеста падавине су биле нешто веће од просјека, осим у Херцеговини и дјелимично у источном дијелу Српске, гдје је забиљежен дефицит падавина

Највеће количине падавина забиљежене су током треће декаде мјесеца, али на жалост касно за усјеве.

Иако су у јулу у западном дијелу Српске забиљежене задовољавајуће количине падавина, на жалост, распоред тих падавина био је изузетно лош и усјеви су трпјели посљедице суше. Како је цијели јун био без падавина, преовладавала је екстремна суша у најосјетљивијим фенолошким фазама код прољећних усјева.

Август 2025. на подручју Републике Српске карактерисало је топло вријеме, нарочито у првој половини мјесеца, када је било углавном суво вријеме, само су мјестимично забиљежене слабе падавине.

У већем дијелу мјесеца максималне дневне температуре биле су изнад вишегодишњег просјека. Максималне дневне температуре ваздуха забиљежене су од почетка мјесеца па до 18 августа. Јутарње температуре су током августа биле око просјека, осим на крају мјесеца када су ове температуре биле ниже од просјечних вриједности.

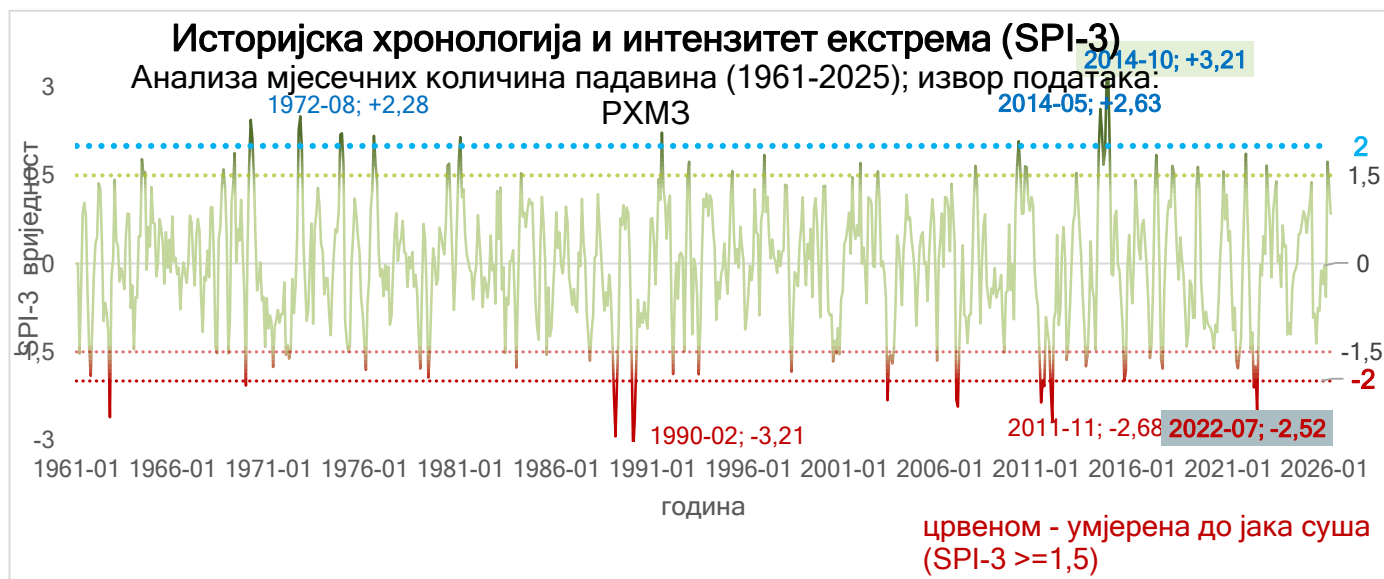
Топлотни услови нису погодовали пољопривредним културама, услед појаве високих температура ваздуха. Високе температуре, праћене дуготрајном сушом, прекидају физиолошке процесе и изазивају стрес код биљака. У таквим временским условима биљке се боре против увенућа и значајно им се смањује родни потенцијал, а самим тим и приноси. Топло вријеме и недостатак падавина условио је појаву пукотина, исушивања земљишта и губитак воде чак и из дубоких земљишних слојева.

Током прве половине августа падавине су биле ријетка појава. Нешто значајније падавине забиљежене су 4 и 5 августа. У другој половини мјесеца биле су нешто чешћа појава, али без већег значаја за биљну производњу и биле су пљусковитог карактера са доспјелим неуједначеним количинама. Негативан утицај суше током већег дијела љета нарочито је био изражен код кукуруза и соје, а најмањи код сунцокрета који је нешто лакше подносио неповољне врменске услове. Посљедице суше видљиве су и код воћа и поврћа у виду смањења приноса и квалитета рода.



Током августа 2025. године пољопривредна производња на подручју Републике Српске одвијала се у условима изражено топлог и углавном сувог времена, са повременим локалним падавинама у другом дијелу мјесеца. Овакви климатски услови убрзали су развој биљних штеточина и проузроковача болести.

У већем дијелу августа обављање актуелних пољских радова било је отежано због доста исушеног земљишта и високих дневних температура.



SPI индекс септембар 2025. за 1, 2, 3, 6 и 12 мјесеци

	СПИ -1	СПИ-2	СПИ-3	СПИ-6	СПИ-12
Бања Лука	-0.70	-0.76	-0.74	-1.04	-0.15
Нови Град	-0.77	-0.48	-0.24	-0.35	0.49
Рибник	-0.85	-1.58	-0.93	-1.21	-0.65
Приједор	-0.23	-0.05	0.19	-0.33	0.57
Мркоњић Град	-0.86	0.20	0.72	-0.14	-0.11
Добој	-0.50	-0.45	-0.50	-1.41	-40
Бијељина	0.37	0.11	-0.14	-1.27	-1.23
Соколац	-0.78	-0.07	-0.40	-0.83	-0.81
Вишеград	-0.15	-0.44	-0.48	-1.82	-2.05
Билећа	0.50	0.75	-0.10	0.64	-0.54
Требиње	-0.35	0.61	0.45	-0.47	-0.93

Легенда:

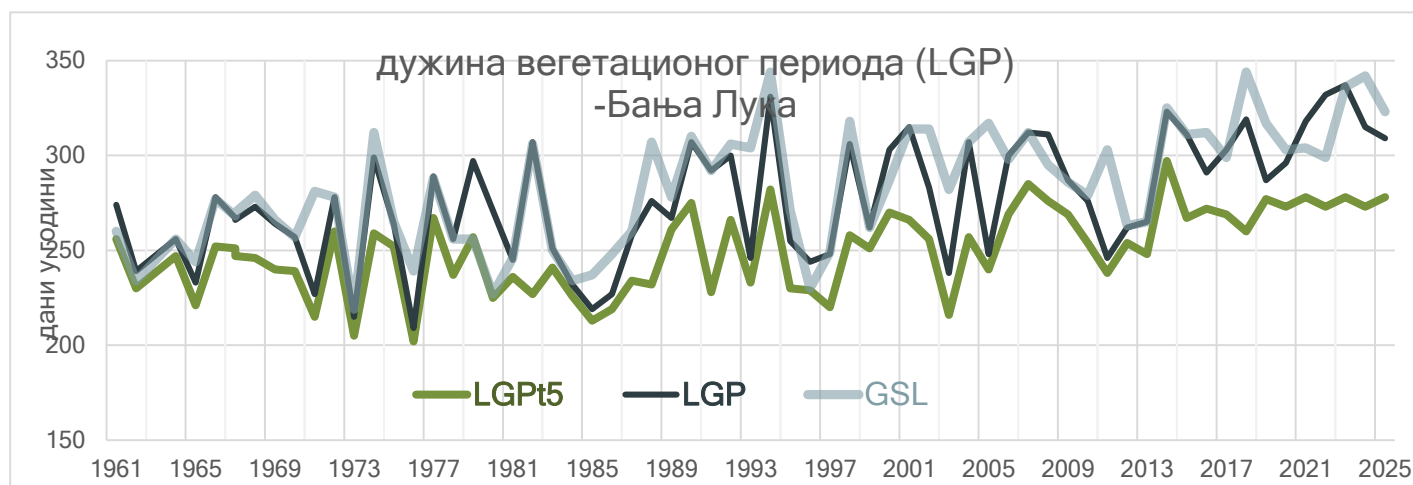
Услови влажности	Вриједност СПИ
Изузетна суша	СПИ <= -2.326
Екстремна суша	-2.326 < СПИ <= -1.645
Јака суша	-1.645 < СПИ <= -1.282
Умјерена суша	-1.282 < СПИ <= -0.935
Сушно	-0.935 < СПИ <= -0.524
Нормални услови влажности	-0.524 < СПИ <= 0.524
Мало повећана влажност	0.524 < СПИ <= 0.935
Умјерено повећана влажност	0.935 < СПИ <= 1.282
Јако влажно	1.282 < СПИ <= 1.645
Екстремно влажно	1.645 < СПИ <= 2.326
Изузетно влажно	СПИ >= 2.326

Током септембра било је падавина, али су оне углавном биле пљусковитог карактера, неравномјерно распоређене по количини. Нешто значајније падавине забиљежене су почетком друге и у другој половини треће декаде септембра. Забиљежена су и два периода без падавина од 6 до 10 и од 18 до 24 септембра. Влажност обрадивог земљишта је послије досадашњих септембарских падавина углавном била повољна за припрему и почетак јесење сјетве озимих усјева. Током септембра 2025. године агрометеоролошки услови су омогућавали су да се изводе одговарајуће мјере његе и заштите.

Вегетациони период током 2025. године (април-септембар) Посљедњи мјесец у вегетационом периоду Септембар 2025. на подручју Републике Српске обиљежило је топлије вријеме, са мањом количином падавина од просјечних вриједности за мјесец септембар.

У већем дијелу мјесеца било је топло вријеме максималне дневне температуре биле су изнад вишегодишњег просјека. На крају мјесеца дошло је до пада температура ваздуха са чешћом појавом кише. Агрометеоролошки услови у већем дијелу мјесеца омогућавали су обављање преосталих ратарских усјева, берба воћа, поврћа и грожђа.

Максималне дневне температуре ваздуха забиљежене су почетком мјесеца и почетком треће декаде септембра. Јутарње температуре су током септембра биле око просјека, осим на крају мјесеца када су ове температуре биле ниже од просјечних вриједности.



Дужина вегетационог периода у климатологији се рачуна када је најмање 6 узастопних дана са $T_{ср} \geq 5^{\circ}\text{C}$ и најмање 6 дана са $T_{ср} \leq 5^{\circ}\text{C}$.



БАЊА ЛУКА – неки најзначајнији статистички показатељи промјене климе који се односе на температуру, падавине, вегетациони период и суму ефективних температура

Тренд повећања температуре ваздуха се наставља у свим сезонама. Апсолутно највиша *дневна* вриједност Тмакс износи 41.8 °С. Регистрована је 06-08-2012 и тај рекорд није оборен. Тренд минималне температуре је у порасту, регистровани су дневни рекорди најтоплијег јутра (ноћи) у јануару, априлу, септембру и октобру током 2024 и 2023 године. Анализа Тср над периодом дневних података 1961-2025 показује да су последњих 5 година (2020-2025) за просјечно 133 дана од 365 у години у категорији *изнад нормале* (изнад 75-тог перцента).

84 дана од 365 у години је регистровано обарање дневних рекорда Тср у некој од година из периода 2020 до 2025.

2024 је најтоплија на годишњем нивоу и у свим сезонама, осим за јесен гдје је 2023 рекордна.

На мјесечном нивоу рекорд за 2024 је постигнут у фебруару, марту, и летњим мјесецима (6,7,8).

Изузетно топли дани, дефинисани кад Тср превазилази 90-перцентил, регистровани су не само током топле већ и у току хладне половине године

Дневни интензитет падавина, изражена кроз однос годишње суме падавина и броја дана с падавинама, је растућег тренда у последњих неколико година.

Рекордни број дана с јаким падавинама (>20мм) децембра 2024.

Током задње декаде 2016-2025 вјероватноћа појаве падавина >20мм је повећана, нарочито у мају, новембру и децембру а смањена током летњих мјесеци, највише у јуну. Следи неколико графичких приказа који детаљније илуструју промјене.

Агрометеоролошки услови у производној 2024/2025. години нису били наклоњени пољопривреди. Недостатак падавина током јуна, није у значајнијој мјери угрозио воће и винову лозу. Међутим, сушни услови током љета као и екстремно високе максималне температура ваздуха нису пријале воћу и грожђу. Што се тиче воћних врста као што је јабука нису одговарале ни високе минималне температуре ваздуха, тзв. тропске ноћи, које се последњих година све чешће јављају у нашем подручју.

На крају вегетационог периода, било је топлије и са чешћим појавом падавина, које су углавном биле пљусковитог карактера, што је погодвало завршним фазама зрења и берби позних воћних врста и сорти и грожђа.

Производна година 2024/2025., изузев озимих жита, већина пољопривредних култура, као и већина воћних врста и сорти имало је веома низак принос. Значајно нижи род и до 50%, био је код већине коштичавих воћних врста, а мањи приноси забиљежени су код јабуке а нарочито код крушке. Што се тиче винове лозе, због своје отпорности од суше, дала је висок принос и добар квалитет грожђа.

Ако желимо да добијемо високе приносе неопходна је мјера стварања акумулација (вјештачка језера), како би се вода могла користити у сувом дијелу године.